

Vanda och Kervo välfärdsområdes servicenätplan

Områdesstyrelsens kvällsskola 28.2.2024

Områdesfullmäktiges kvällsskola 29.2.2024

Remiss och enkäten är öppen för invånare, organisationer och andra samarbetsparter 1.3.-2.4.2024.



Servicenätplan



- Med **servicenätet** avses en helhet som grundar sig på nationell lagstiftning, lokala riktlinjer och invånarnas servicebehov och som består av en eller flera sektors tjänster.
- Det centrala syftet med **servicenätplanering** är att utveckla ett servicenät som svarar på kommunens eller välfärdsområdets invånarnas servicebehov, är ekonomiskt och funktionellt effektivt samt månganvändbart. I planeringsprocessen för servicenätet utvärderas och förutses ändringar i servicebehoven, utvecklingsbehovet av tjänster samt olika sätt att svara på ändringar i behoven. Planering för servicenätet grundar sig på en kontinuerlig översyn gällande bedömning av servicebehovet på lång och kort sikt.
- **Servicenätutredningen** granskar organisering av nuvarande tjänsterna samt förutser ändringar i verksamhetsmiljön och servicebehovet.
- I **servicenätplan** riktas tjänsterna till framtidens behov. I servicenätplanen för äldreomsorg kan bestämmas bl.a. var servicebostäder ligger, vilka tjänster och stödåtgärder som erbjuds i enheter och hur många äldre personer som betjänas i olika enheter. I planeringen är det också viktigt att beakta behoven inom övriga sektorer, t.ex. hälsovård.





I servicenätplanen granskas

- Vilka tjänster som organiseras enligt principerna för närservice och vilka som centraliserade tjänster eller som virtuella tjänster med hjälp av teknologi?
- Hurdan är modellen för tillhandahållandet av tjänster och förhållandet mellan den offentliga och privata produktionen?
- Hurdana är målsättningar för servicekanalernas (såsom fysiska servicelokaler) antalet kunder och gruppstorlekar?
- Hur stöder servicenätets investeringar stadsstrukturens sammanhållande?
- Hurdana är enheter som organisering av tjänsterna granskas i?



Servicenätplanens centrala riktlinjer



- Servicenätplanen stöder de strategiska mål som välfärdsområdesfullmäktige definierar i välfärdsområdesstrategin.
- Det centrala syftet med servicenätplanen är att olika sektorernas processer skapar en helhet där genom samarbete och samma faktabas kan skapas funktionella tjänstehelheter och tjänster som svarar på kundbehovet. Granskningen genomförs tillsammans med välfärdsområdes serviceområden och med Vanta och Kervo städer.
- I planeringen av investeringar utvärderas och jämförs deras lönsamhet och kvalitet.
- Upphandling av lokaler och bostäder granskas ur lokalernas funktionalitets, utrymmeseffektivitets och ur ekonomiskt mest fördelaktiga perspektiv samt ur hela välfärdsområdes perspektiv på lång sikt.
- Välfärdsområdeskoncernens intresse som helhet ska beaktas i alla planer och avtal gällande lokaler och bostäder.
- Lokalernas hyrestider varierar beroende på behovet av lokaler. Utgångspunkten är att lokaler som är för eget bruk ska användas för långsiktig verksamhet. Användningen av lokaler som kräver betydande investeringar ska vara permanent till sin natur.





Servicevätplanens centrala riktlinjer

- Användningen av elektroniska tjänster och välfärdsteknologi utvidgas stegvis.
- Målet är att tjänster som tillhandahålls i hemmet och tjänster som stöder boende hemma stärks som en del av lättandet av servicestrukturen.
- Välfärdsområdet samarbetar aktivt med Vanda och Kervo städer. Upphandling av tomter särskilt förutsätter ett fungerande och aktivt samarbete med städernas enheter för stadsplanering.
- Planering av servicevätet ska vara långsiktig och behovet av tomter som ska reserveras för att ordna tjänster ska redan i tillräckligt god tid på planeringsnivån presenteras till kommuner, så att behoven kan beaktas i kommunernas tomtreserv.
- Vanda och Kervo välfärdsområdes mål är att delta i utvecklingen av Vanda storområdes och Kervo områdes centrum i den så kallade beredningsfasen av planram som föregår detaljplanering. Utvecklingen av områden utanför centrum följs upp aktivt och målet är att tomtreserver i områdena svarar på välfärdsområdes servicebehov.

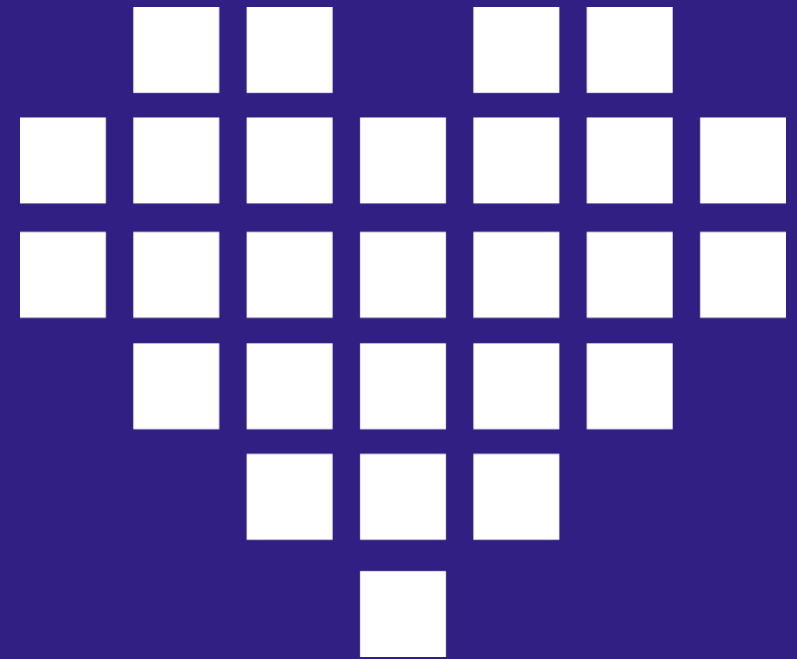


Planen visar ett växande och tätt område



- Behovet av att uppdatera servicenätet beror till exempel på befolkningsökningen i området, som påverkar behovet av service. Vanda och Kervo välfärdsområde är tätbebyggt, så man planerar inte att skära i servicenätet på samma sätt som i flera andra välfärdsområden. Däremot syns flera investeringar i planen till exempel i Kivistö som växer snabbt. Här utvidgas tjänsterna och man planerar nya äldrecenter och räddningsverkets beredskapsstationer.
- I planen tar man också ställning till hur välfärdsområdet kan trygga tillgången till fysiska och digitala tjänster samt tjänsternas tillgänglighet. Digitala tjänster i området utvecklas endast då man upplever att det finns en verklig nytta med det.

Servicenätplanens beredning,
remiss och enkäten är öppen
för invånare, organisationer
och andra samarbetsparter
1.3.-2.4.2024.





Beredning av servicenätplanen

- Strukturen av servicenäten inom Vanda och Kervo välfärdsområde grundar sig på servicenäten för fusionerade organisationer, det vill säga Vanda stad, Kervo stad, samkommunen Eteva, Kårkulla samkommun och Mellersta Nylands räddningsverk. Servicenäten anses omfatta både lokaler och serviceverksamheten inom den egna produktionen samt lokaler och serviceverksamheten inom köpta tjänster.
- Välfärdsområdesstyrelsen har i sitt sammanträde 9.5.2023 i enlighet med 119 § antecknat för en lägesrapport om servicenäten.
- Efter detta har servicenätet under år 2023 utarbetat i Vanda och Kervo välfärdsområdes framtidssektioner. Därtill har områdesfullmäktige för sin del behandlat välfärdsområdes servicenät i ekonomi- och strategiseminarier 2.6.2023 och 25.9.2023.
- Framtidssektioner har behandlat servicenätet:
 - Sektionen för äldreservice 17.5.2023 § 11, 31.8.2023 § 16 samt 4.10.2023 § 20.
 - Sektionen för hälsovårdstjänster 10.5.2023 § 12, 22.8.2023 § 18 samt 11.10.2023 § 24.
 - Sektionen för vuxensocialarbete och funktionshinderservice 3.5.2023 § 9 samt 19.10.2023 § 21.
 - Sektionen för tjänster för barn, unga och familjer 15.3.2023 § 3, 10.10.2023 § 19 samt 29.11.2023 § 23





Beredning av servicenätplanen

- Utarbetande av servicenätet har efter detta behandlats i områdesstyrelsens informationsmöte 17.1.2024 och sammanträde 23.1.2024.
- Efter detta har välfärdsområdets påverkansorgan behandlat servicenätet i sina sammanträden:
 - Delegationen för mångkulturfrågor 1.2.2024
 - Äldrerådet 15.2.2024
 - Rådet för personer med funktionsnedsättning 15.2.2024
 - Ungdomsfullmäktige 26.2.2024
- Efter påverkansorgans noteringar ska servicenätplanen behandlas i områdesstyrelsens kvällsskola 28.2.2024 samt i områdesfullmäktiges informationsmöte + kvällsskola 29.2.2024 innan den planerade remissen och enkäten som är öppen för invånare, organisationer och andra samarbetsparter.



Begäran om utlåtande och enkäten är öppen för invånare, organisationer och andra samarbetsparter



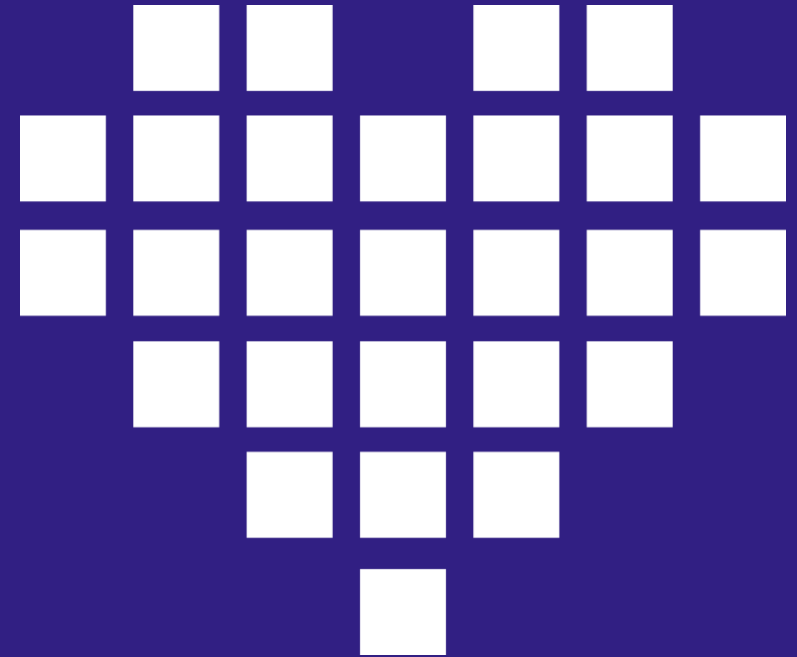
Utlåtanden av servicenätplanen ombeds 1.3.-2.4.2024 från

- Kervo och Vanda stadsstyrelserna
- Välfärdsområdets framtidssektioner, räddningsnämnden och nationalspråksnämnden
 - Sektionen för hälsovårdstjänster 28.2.2024
 - Sektionen för tjänster för barn, unga och familjer 5.3.2024
 - Sektionen för vuxensocialarbete och funktionshinderservice 6.3.2024
 - Sektionen för äldre-service 7.3.2024
 - Räddningsnämnden 13.3.2024
 - Nationalspråksnämnden 13.3.2024
- Enkäten är öppen för invånare, organisationer och andra samarbetsparter

Utlåtanderesultat ska behandlas i områdesstyrelsens seminarium i början av april, efter vilken servicenätplanen ska behandlas i områdesstyrelsens sammanträde 16.4.2024 så att den kan föreslås vidare till områdesfullmäktige för godkännande 29.4.2024.



Servicenätplanens innehåll



Servicenätplanutkastets innehållsförteckning



- Kapitel 1 Inledning
- Kapitel 2 Nuvarande lokal- och bostadsnätverk
- Kapitel 3 Valfärdsområdets befolkning och områdenas utveckling
- Kapitel 4 Valfärdsområdets strategi, förändringar i omvärlden och planering av investeringar
- Kapitel 5 Centrala principer i servicenätplanering
- Kapitel 6-10 Sektorspecifika enheter
 - Beskrivning av sektorernas serviceproduktion och strategiska mål
 - Verksamhetsmiljöanalys
 - Nuvarande tillståndet på servicenätet
 - Framtidens vision och utvecklingsbehov i servicenätet
- Kapitel 11 Sammanfattning av sektorernas servicenätplaner

Servicenätet för sektorn för hälsovårdstjänster

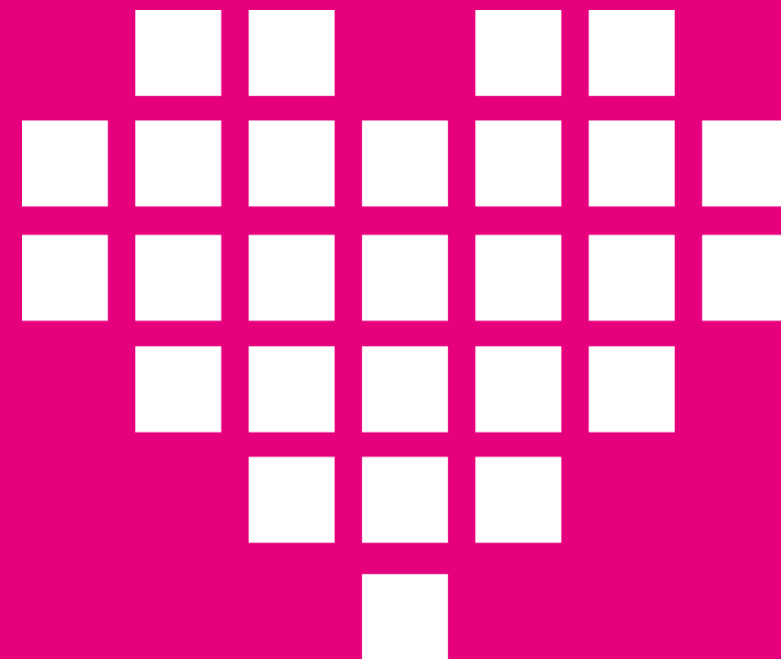
6.1. Serviceproduktion för sektorn för hälsovårdstjänster och strategiska mål

6.2. Verksamhetsmiljöanalys för sektorn för hälsovårdstjänster

6.3. Nuläget med hälsovårdstjänsternas servicenät

6.4. Hälsovårdstjänsternas framtids vision och utvecklingsbehov i servicenätet

11.1. Sammanfattning av servicenätplaner för sektorn för hälsovårdstjänster



Serviceväten för sektorn för hälsövårdstjänster



- Sektorn omfattar serviceområden för hälsostationernas tjänster, sjukhustjänster och mun- och tandhälsövårdstjänster.
- Befolkningstillväxt i varje åldersgrupp producerar behov av kompletterande tjänster. För att svara på de utmaningar för lagen om vårdgaranti och vårdens kontinuitet ska egen serviceproduktion med engagerad personal och kundorienterad reform säkras.





Sjukhustjänsternas nuläge och framtid

- Sjukhustjänsternas servicenät består av verksamheterna i Katrinesjukhuset, Pejas sjukhus och Kervo hälsosation. Fastigheterna har reparationsskuld och lokalerna motsvarar inte de krav som förväntas av en modern sjukhusvård. Lokalerna är inte tillräckliga i förhållande till befolkningens servicebehov. Till helheten hör hemsjukhustjänster och den mobila sjukhustjänsten som täcker hela området.
- I framtidens servicenätvision är sjukvårds- och rehabiliteringstjänster centraliserade till Pejas campus, där nödvändiga socialvård, samjour och de specialiserade sjukvårdstjänsterna också fungerar. Stödtjänsterna har organiserats gemensamt för alla parter som fungerar på campusområdet.





Mun- och tandhälsovårds nuläge och framtid

- Mun- och tandhälsovårds servicenät består av 23 tandkliniker, bilkliniker och pop up-vårdenheter. Servicenätet är splittrat och små fastigheter som ligger intill skolor och en del av tandkliniker intill hälsostationerna är i slutet av sina byggnadstekniska livscyklar (Myrbacka, Dickursby).
- I framtiden ligger tandkliniker intill hälsostationer eller sjukhus. I stora enheter (Myrbacka, Dickursby) produceras tjänsterna för basvård och specialvård. Regionala tjänster möjliggörs i cirka 15 vårdmenheter som ligger vid övriga hälsostationer och som möjliggör kundorienterade och effektiva vårdprocesser. Brådskande vård produceras i Vanda och Kervo välfärdsområdes enheter för brådskande vård. På Pejas campus vårdas patienter med svåra allmänna sjukdomar och tandvård under anestesi erbjuds. Mobila enheter besöker också enheter för äldre- och handikapps-service.



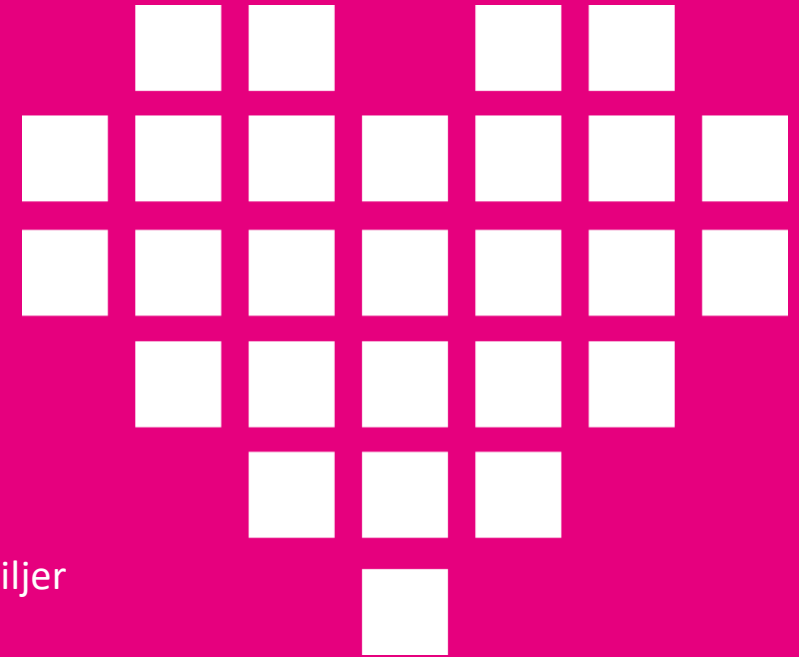
Nuläget och framtiden för hälsostationernas tjänster



- Hälsostationernas servicenät består av nio hälsostationer som alla har mottagningsverksamhet för vårdare och läkare. Därtill produceras rehabiliteringstjänster för vuxna, hjälpmedelsservice, preventivmedelsrådgivningsverksamhet, utdelning av vårdartiklar, fotterapi samt diabetes- och endoskopienheternas tjänster. Fastigheter har allvarliga problem på grund av ålder och reparationsskuld (förutom Kivistö hälsostation). Missbrukar- och mentalvårdstjänster tillhandahålls vid sidan av hälsostationer också vid missbrukarpolikliniker, hälsorådgivningsställen samt vid en avvänjningsenhet.
- I framtiden ska hälsostationservice fungera i 8–9 fastigheter. Planen är att kombinera Håkansböle och Västerkulla hälsostationer och Dickursby hälsostation ska flyttas till en ny hälso- och familjecenter. I fortsättningen ska möjligheten för en ny hälsostation i Backas-Aviapolis område övervägas på grund av en kraftig befolkningstillväxt. I planeringen av lokaler måste öppettidernas möjliga förlängning och nya verksamhetsmodeller såsom Egenteam beaktas. I utvecklingen av hjälpmedelsservice och i planeringen av lokaler måste det beaktas läget intill hälsostationer, samarbetet med egenvård, centraliseringen av stödtjänster samt granskningen av ambulerande hjälpmedelsservice.
- Framtidens vision är att tjänsterna inom missbrukar- och mentalvård med låg tröskel samt öppna tjänster (mentalvårdstjänster, rehabiliterande öppenvård inom missbrukarvården och substitutionsbehandling av opioider) skulle fungera i tre kompetenscenter intill hälsostationerna. Det finns planer att en tillnyktringsstation ska placeras intill Pejas campus.



Servicenäten för sektorn för tjänster för barn, unga och familjer



7.1. Tjänsteproduktion och strategiska mål inom sektorn för tjänster för barn, unga och familjer

7.2. Verksamhetsmiljöanalys för sektorn för tjänster för barn, unga och familjer

7.3. Nuläge i servicenätet för sektorn för tjänster för barn, unga och familjer

7.4. Framtidens vision och utvecklingsbehov i servicenätet för sektorn för tjänster för barn, unga och familjer

11.2. Sammanfattning av servicenätplanen för sektorn för tjänster för barn, unga och familjer



Servicenäten för sektorn för tjänster för barn, unga och familjer



- Sektorn för tjänster för barn, unga och familjer har uppgiften att främja välfärden bland välfärdsområdets barn, unga och familjer genom att ordna lagstadgade social- och hälsovårdstjänster i förebyggande, stödjande och avhjälpande syfte.
- Servicebehovet för barn, unga och familjer i välfärdsområdet förväntas öka, faktorer som påverkar är m.fl. befolkningsutveckling och områdets särdrag samt deras inverkan på servicebehovet.
- Det finns en betydande mängd verksamhetsställen inom sektorn för barn, unga och familjer. Det finns sammanlagt ca. 270 social- och hälsovårdens verksamhetsställen.
 - En stor del av verksamhetsställen (ca. 220) placerar sig i relation till elev- och studerandevård i daghem, skolor och läroanstalter.



Servicenäten för sektorn för tjänster för barn, unga och familjer



- Tjänster för barn, unga och familjer är centraliserade i Myrbacka, Dickursby, Björkby och Kervo Sampola och dessutom i Backas Leija verksamhetsställe.
- Service och verksamhet för barn, unga och familjer är centraliserad till regionala familjecenter.
 - Med familjecenter avses ett servicenät som i första hand erbjuder tidig stöd och reagerar på barn, unga och familjernas välbefinnande och behov av hjälp. Familjecenter kan vara nätverkbaserad, i ett fysiskt verksamhetsställe och/eller i form av en elektronisk familjecenter. Kärntjänster i familjecenter är rådgivning och handledning för barnfamiljer, rådgivnings-, rehabiliterings- och läkartjänster samt tidigt stöds familjehandledning.
- Rådgivningstjänster erbjuds i nio verksamhetsställen. Rådgivningsbyråerna är jämnt placerade inom välfärdsområdet. Elev- och studerandevårds hälsovårdare, kuratorer, psykologer och läkare är utspridda i flera olika verksamhetsställen intill skolor och läroanstalter.



Servicenäten för sektorn för tjänster för barn, unga och familjer



- Familjecenter som en helhet ska före 2030 byggas på fyra funktionella områden: norra, östra, västra och mellersta.
 - Det finns planer att placera Kervo familjecenter i norra området, där familjecenterverksamheten redan i stor utsträckning förverkligas, precis som i östra området i Björkby familjecenter.
 - Dessutom ska familjecenter öppnas i västra området i Myrbacka 2025 och i mellersta området i Dickursby (Dickursby hälso- och familjecenter) 2028.
- Sektorn förbereder sig på en möjlighet att utöver de fyra familjecenter ska mer grundas i Håkansböle och Kivistö vid behov. Behovet utvärderas under årtiondet genom att följa upp befolkningstillväxt och efterfrågan. Familjecenterverksamhetens genomslag och kostnadseffektivitet ska också utvärderas innan nya grundas.
- Vid utvecklingen av familjecenterverksamhet ska verksamhetens tillgänglighet beaktas. Gällande lokalernas placering är det viktigt att trygga de centrala tjänsternas jämlika fördelning inom välfärdsområdet och tillgängligheten till kunder. Digital tillgänglighet kompletterar tjänster.
- Tjänster för barn, unga och familjer har redan flera service ute på fältet och det finns möjligheten för hembesök hos kunderna och tjänsterna i närheten för familjer, till exempel hemservice för familjer och familjearbete.
- Social- och krisjour ansvarar för socialjourttjänster utanför tjänstetid och ger akut krishjälp dygnet runt för alla välfärdsområdes kunder.



Servicenäten för sektorn för tjänster för barn, unga och familjer



- Barnskyddets anstaltsvård produceras dygnet runt som sin egen tjänst i nio enheter. Det långsiktiga målet och möjligheten i barnskyddet är att minska betoningen på omhändertagande av barn och finna nya stödformer för öppenvård samt stärka samarbete som alternativ för placering utom hemmet.
- Egen tjänsteproduktion vid placering utom hemmet stärkas och bearbetas att tillgodose klienternas aktuella behov.
- Valfärdsområdets investeringsplan innehåller grundande av barnskyddsanstalt med två avdelningar för 2027. Målet för byggandet av den andra barnskyddsanstalten är före utgången av årtiondet. Planen förutsätter statsfinansiering samt en ändamålsenlig tomt eller fastighet i valfärdsområdet.
- Grundande av nya barnskyddsanstalter ska göras på ett kontrollerat sätt och stegvis. I planeringen ska man beakta att anstalterna är jämt placerade inom området, synvinkeln av fostran och ordnandet av undervisning samt trafikförbindelser gällande också rekrytering.

Serviceväten för sektorn för vuxensocialarbete och funktionshinderservice



- 8.1. Serviceproduktion för sektorn för vuxensocialarbete och funktionshinderservice och strategiska mål
- 8.2. Verksamhetsmiljöanalys för sektorn för vuxensocialarbete och funktionshinderservice
- 8.3. Nuvarande tillståndet i serviceväten för sektorn för vuxensocialarbete och funktionshinderservice
- 8.4. Framtidens vision och utvecklingsbehov i serviceväten för sektorn för tjänster för vuxensocialarbete och funktionshinderservice

Servicenäten för sektorn för vuxensocialarbete och funktionshinderservice



Vuxensocialarbete

- Kärnområdena i serviceområdets servicenät är i Vanda Dickursby och Myrbacka samt Kervo. Målet i framtiden är att på grund av befolkningstillväxten utvidga socialarbetstjänster också till Kivistö område.
- I boendeservicen ska serviceboende, boendejour och öppna vardagsrum-verksamhets egen serviceproduktion ökas m.fl. i Vanda Myrbacka och Kervo. Syftet är också att få boendeservicen för stödboende och gemenskapsboende som sin egen service.
- I service som stöder sysselsättningen och delaktigheten utvidgas egen serviceproduktion i arbets- och dagverksamhet för personer med funktionsnedsättning gällande arbetsverksamhet i rehabiliteringssyfte genom att utnyttja befintliga lokaler eller genom att flytta små enheter till större eller på funktionellt sätt lämpligare lokaler.

Servicenäten för sektorn för vuxensocialarbete och funktionshinderservice



Vuxensocialarbete

- Inom hela serviceområdet granskas hur egna tjänster och klienternas behov möter varandra, hur digitala tjänster och lokaler kan utnyttjas mer effektivt samt ändamålsenlig användning av köptjänster, så att ökande antalet klienter får effektiva tjänster.

Funktionshinderser

vice

- Målet med serviceområdet för funktionshinderservice är i framtiden skapa ett hållbart och innovativt servicenät som stödjer välfärd och självständigt liv av personer med funktionsnedsättning. Tjänsterna för personer med funktionsnedsättning vid Vanda och Kervo välfärdsområde produceras genom mångproducentmodellen som ännu är fokuserad på köptjänster.
- Serviceområdets mål är utvidga sin egen serviceproduktion under de följande 10 åren. Det primära behovet är för särskilt krävande nivåns boendeenheter som erbjuder intensiv stöd för klienter med utmanande beteende. Syftet är också att bygga upp fem nya boendeenheter, varav varje enhet erbjuder ungefär 15 nya kundplatser.

Servicenäten för sektorn för äldreservice

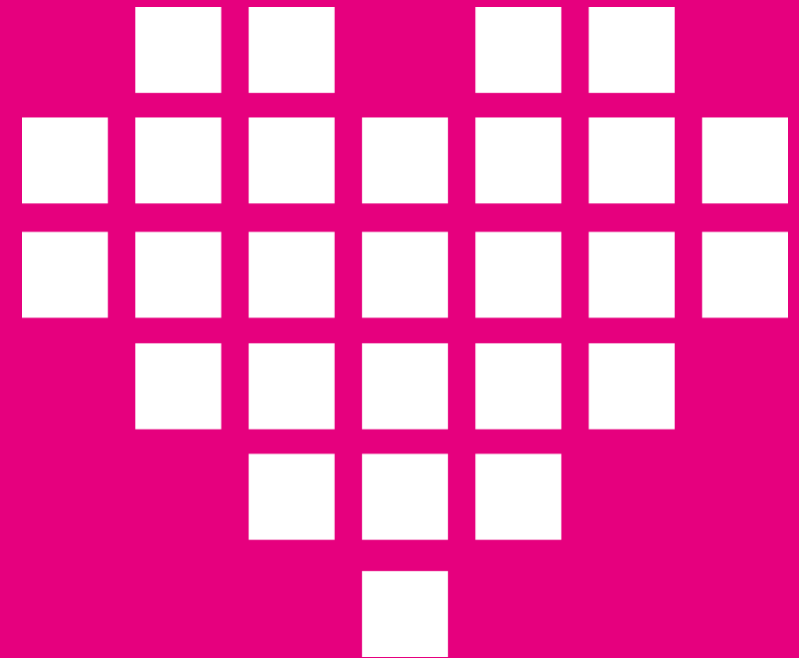
9.1. Serviceproduktion och strategiska mål för sektorn för äldreservice

9.2. Verksamhetsmiljöanalys för sektorn för äldreservice

9.3. Nuvarande tillståndet på servicenätet för sektorn för äldreservice

9.4. Framtidens vision och utvecklingsbehov i servicenätet för sektorn för tjänster för äldreservice

11.4. Sammanfattning av servicenätplaner för sektorn för äldreservice



Serviceväten för sektorn för äldreservice



- Grunduppgiften för sektorn för äldreservice är att ansvara för Vanda och Kervo välfärdsområdets lagstadgade tjänster för den äldre befolkningen enligt behov.
 - Varje år i denna planperiod under åren 2024-2034 i Vanda och Kervo välfärdsområde fyller ungefär 800 personer 75 år och 500 personer 85 år. Inom tio år finns det 8000 mer invånare som har fyllt 75 år och 5000 mer som fyllt 85 år än jämfört med nutiden.
 - I och med att befolkningen blir äldre ökar antalet minnessjuka och därmed ökar servicebehovet i sektorn för äldreservice ständigt.
- Tyngdpunkten i sektorn för äldreservice överförs från tjänster dygnet runt mot tjänster som tillhandahålls i hemmet. På det sättet är det möjligt att allokera resurser till förebyggande och upphittande arbete och tillsammans med kommuner stärka de så kallade HYTE-tjänster som främjar välbefinnande och hälsa. Mångsidig service som ges i hemmet främjar upplevelsen av delaktighet och digitala lösningar förbättrar säkerheten.



Servicenäten för sektorn för äldreservice



- Äldreservice har och ska också i framtiden ha lokaler i regionala hälsostationer och familjecenter. Det regionala läget av service som ges i hemmet utvärderas tillsammans med projekt för ombyggnad och nybyggnad för hälsostationer och äldrecenter.
- En del av servicenätarbetet har varit att granska äldreservicelokalernas skick och lämplighet för användning.
 - Av lokaler var 34 % lämpliga, 53 % behövde ändringar eller renovering eller hade någonting att beakta och 13 % bedömdes olämpliga.
 - Någonting att beakta betydde utmaningar eller renoveringsbehov i lokaler, men som kunde ändå genom renovering eller ändringar skötas och bli lämpliga. Lokaler i den här kategorin hade till exempel temperaturutmaningar eller svag ljudisolering.
- Som en del av Vanda och Kervo välfärdsområdes reformprogram genomförs granskning av användningen, optimering och hantering av kapaciteten i lokaler och verksamhetsställen.



Servicenäten för sektorn för äldreservice

- Äldreservice centraliseras regionalt till äldrecenter. Nya äldrecenter är Dickursby (2024–2025), Kervo (2026–2029), Håkansböle (2026–2028) samt Kivistö (2029–2030) äldrecenter.
- Separata lokaler för gemenskapsboende ska inte längre byggas, utan det byggs olika typer av stödboende; gemenskapsboende samt omsorgsboende, så att invånarna med fortsatt försämring av funktionsförmåga inte behöver flytta till en annan enhet.
- Målet är att invånarna i äldrecenter kommer att betala hyran direkt till fastighetsägaren så att välfärdsområdet inte ska fungera som andrahandsuthyrare. Välfärdsområdet hyr ut endast de lokaler som det använder, till exempel dagverksamhet och egenvårds kontorslokaler.
- Förutom den hybridhusmodellen för boendeservice för äldre finns det rehabiliterande dagverksamhet, verksamhetsställen för rådgivning och kundstyrning samt egenvårds kontorslokaler. Det planeras delade utrymmen som är modifierbara, så att användningen av lokaler är så flexibel och ändamålsenlig som möjligt också till exempel för den tredje sektorn.
- För närvarande är 70 % av serviceboende dygnet runt köptjänster. Målet är att serviceboendet dygnet runt ökas som egen produktion under de kommande åren så att förhållandet mellan egen och köpta tjänster utjämnas och blir möjligtvis 50 %–50 % (analys av produktionssätt). Målet är att vårdhemföretag ska i fortsättningen ligga inom välfärdsområdet eller i dess omedelbara närhet.



Serviceväten för Mellersta Nylands räddningsverk

10.1. Serviceproduktionens krav och strategiska mål i lagen

10.2. Räddningsverkets verksamhetsmiljöanalys

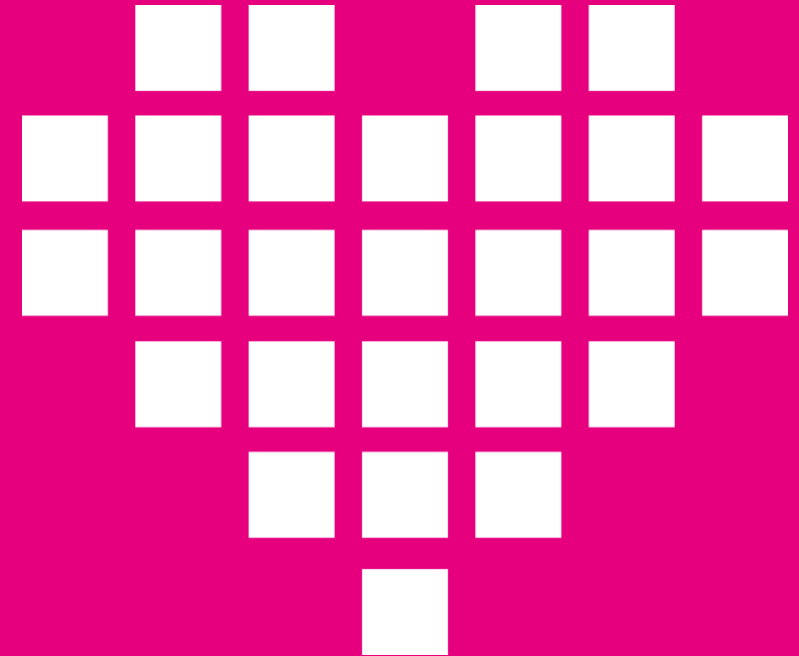
10.3. Nuvarande tillståndet på räddningsverkets servicevä

10.4. Framtidens vision och utvecklingsbehov i räddningsverkets servicevä

11.5. Sammanfattning av servicevätenplanen för sektorn för Mellersta Nylands räddningsverk



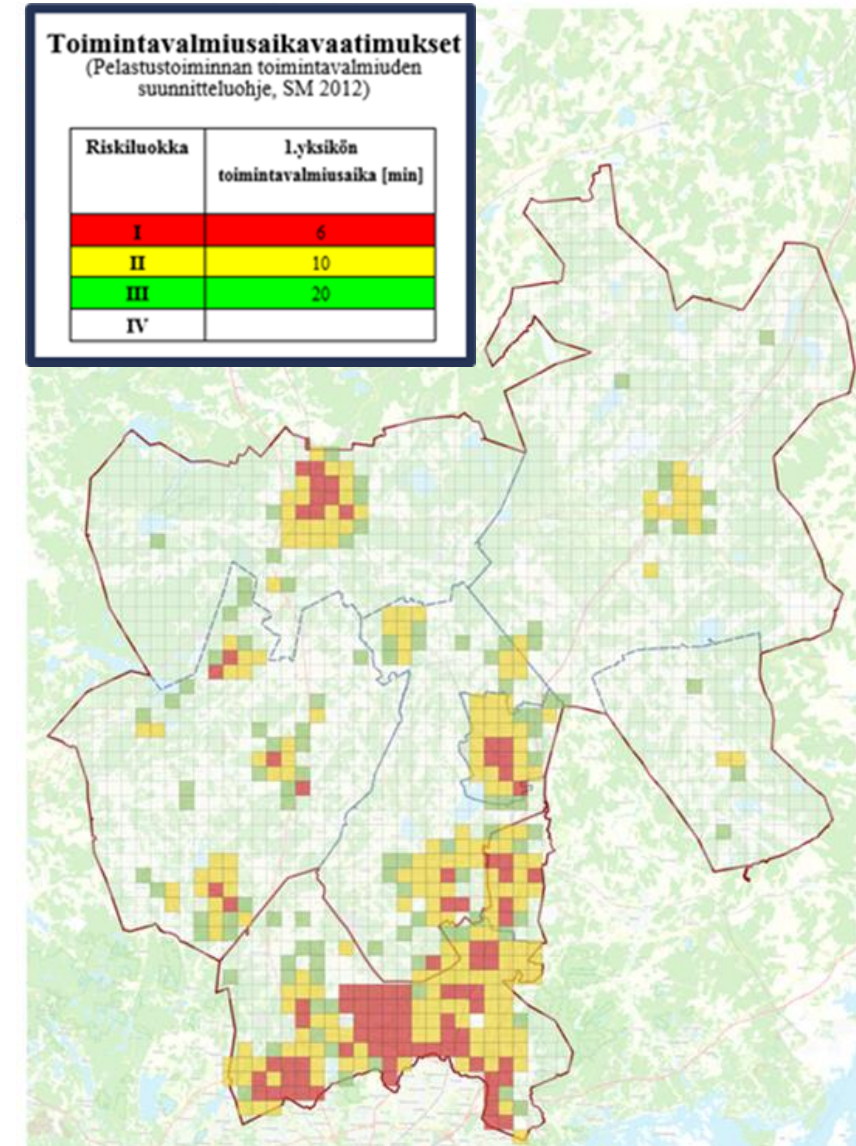
Vantaan ja Keravan
hyvinvointialue



Grunderna för Mellersta Nylands räddningsverks servicenät



- Räddningsverksamhet och akutvård är närservice, vars centrala kriterium är att stöda kunnig personal för att nå kunder så snabbt som möjligt. Till exempel i händelse av en olycka borde platsen nås inom sex minuter efter alarm i tätbefolkade regioner.
- För nuvarande finns det för få brandstationer så servicenätet ännu är för glest – och räddningsverket kan inte nå det lagstadgade minimikravet för aktionsberedskap.



Utvecklingsarbetet för Mellersta Nylands räddningsverks servicenät



- Antalet brandstationer ska ökas och lägena optimeras, före 2027 ska nya beredskapsstationer byggas på **Dickursby, Håkansböle, Korso** och **Myrbacka**. Dessutom ska Mäntsälä brandstation som har inomhusluftproblem ersättas med en ny. **Mäntsälä** brandstation finansieras av KEU.
- Ökande invånarantalet i Nyland och tätare samhällets struktur ökar ännu mer behovet av ett tätare nätverk av brandstationer. Efter de projekt som är på gång ska nästa i kön och vid årtiondets skifte vara **Kivistö** där ett befolkningscentrum lika stor som en medelstor finsk stad byggas upp.

